

Subshore.no AS

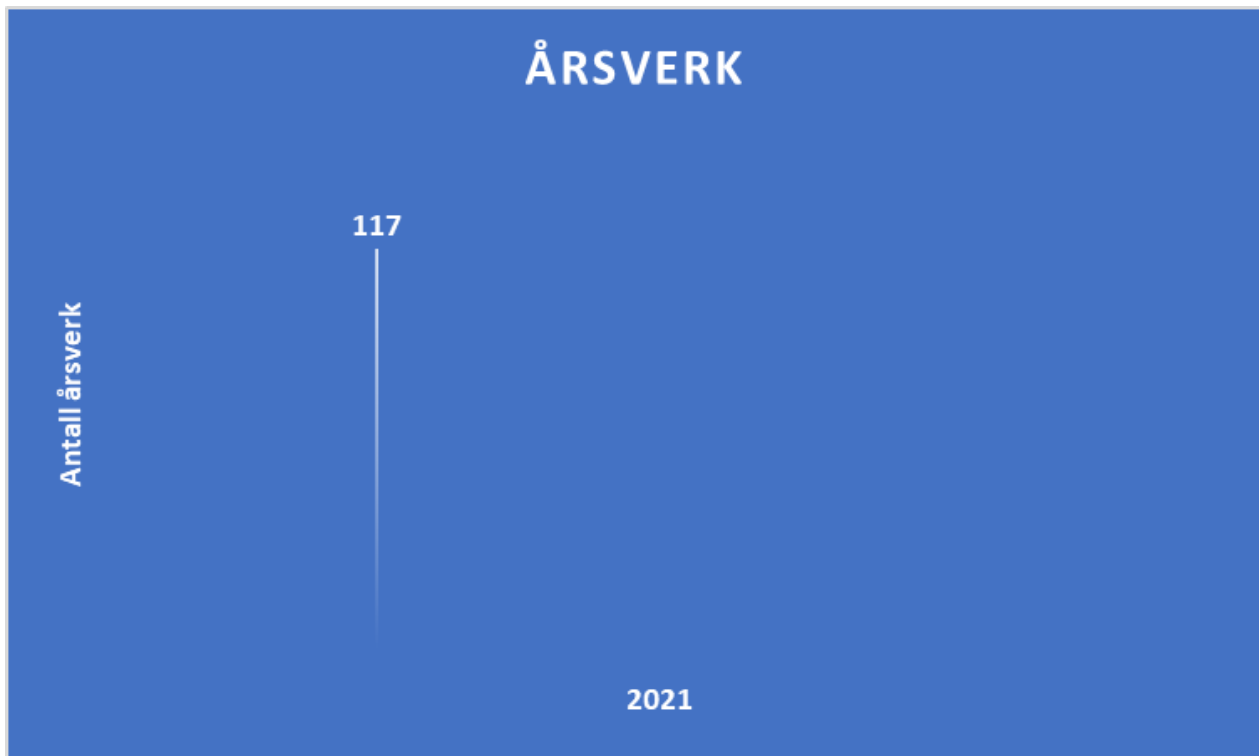
Årlig klima- og miljørapport for 2021

Virksomheten er sertifiseres i henhold til ISO 9001:14001



□ Systemindikatorer

Antall årsverk for rapporteringsåret



□ Kommentarer til Systemindikatorer

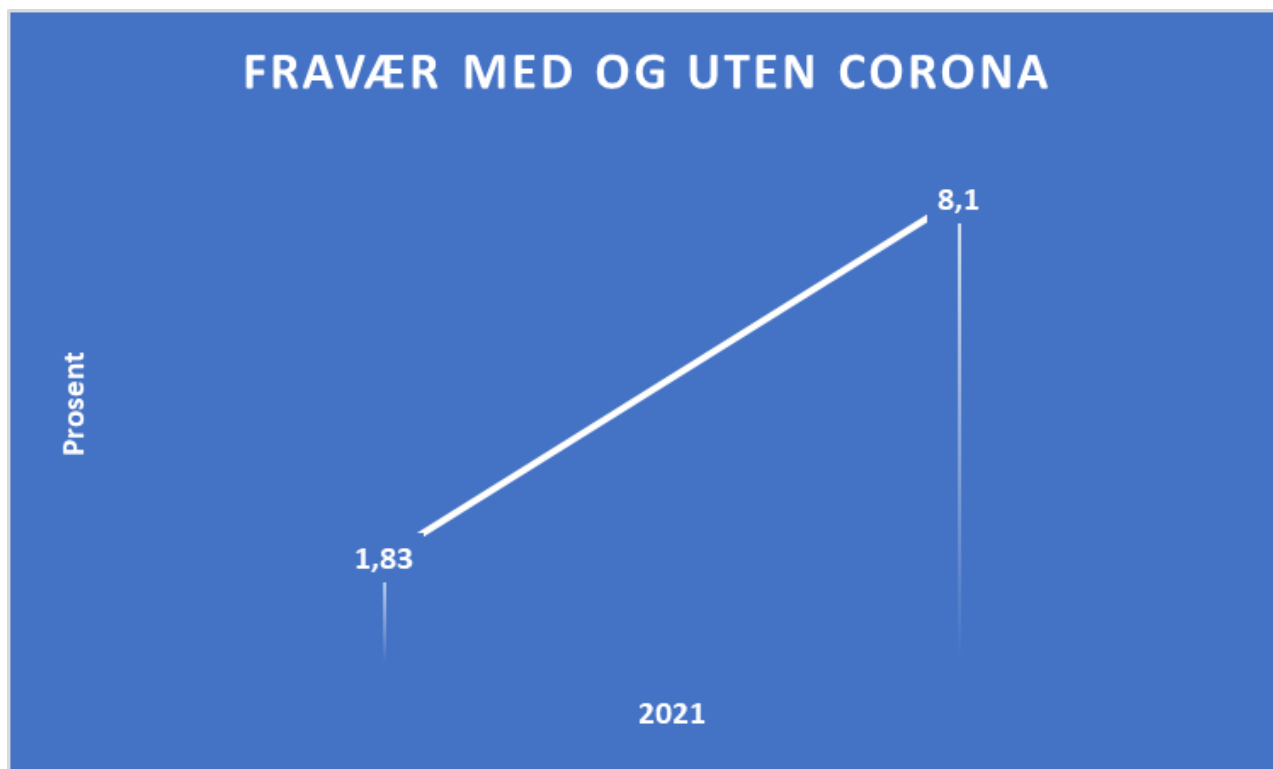
Ansatte er det antallet unike personer vi har hatt i virke, på hel- eller deltid i rapporteringsåret. Dette vil ikke være sammenfallende med totale utførte årsverk.

Totalt ansatte i 2021 er 143 (pr. november 2021)

Antall årsverk i 2021 er beregnet til 117.

Arbeidsmiljø

Sykefravær i prosent



Kommentarer til Arbeidsmiljø

Det er en stor økning i coronarelatert fravær, som slår ut i statistikkene. Vi ønsker ikke å gjøre spesielle tiltak for dette fraværet, da det er myndighetspålagt samt i tråd med både eksterne og interne smittevernregler. Vi ønsker ikke at ansatte skal føle noen som helst «tvang» i å gå på jobb, hvis man har symptomer som er i tråd med gjeldende smittevernråd.

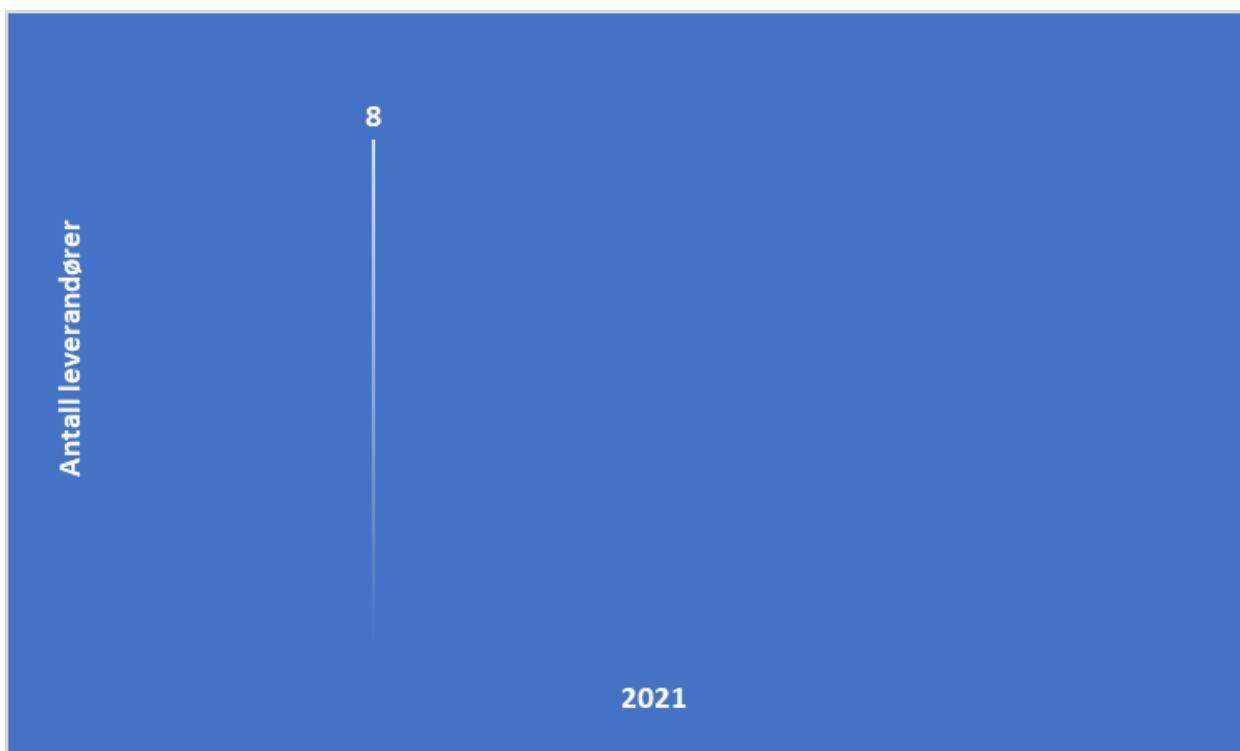
Videre ønsker ledelsen å påpeke det utrolig gode miljøarbeidet som skjer ute i prosjektene. Dette blir også lagt godt merke til hos våre kunder og klienter, som Aker Solutions og Equinor. Det kan legges til at Aker Solutions ga kake til 2 av sine partnere for den innsatsen som har blitt lagt ned i deres prosjekter, og det var Widerøe og Subshore.

Sykefravær: 8,1%

Sykefravær eksklusive corona-relatert fravær: 1,83%

□ Innkjøp

Antall leverandører som har et sertifisert miljøledelsessystem som Miljøfyrtårn, ISO 14001, EMAS eller tilsvarende.



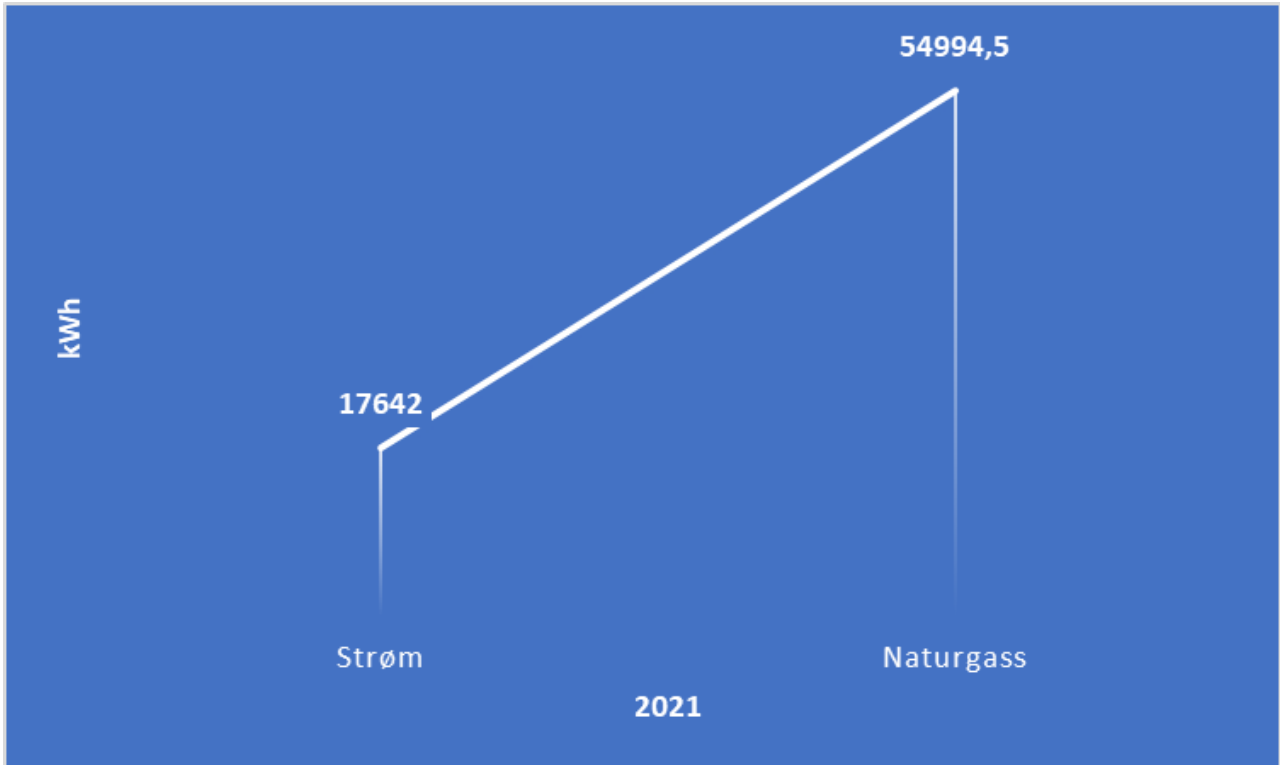
□ Kommentarer til Innkjøp

Gjennom våre målsettinger, samt kartlegging, vurdering og oppfølging av eksterne parter, har vi nå 8 leverandører som har et sertifisert miljøledelsessystem som Miljøfyrtårn, ISO 14001, EMAS, eller tilsvarende.

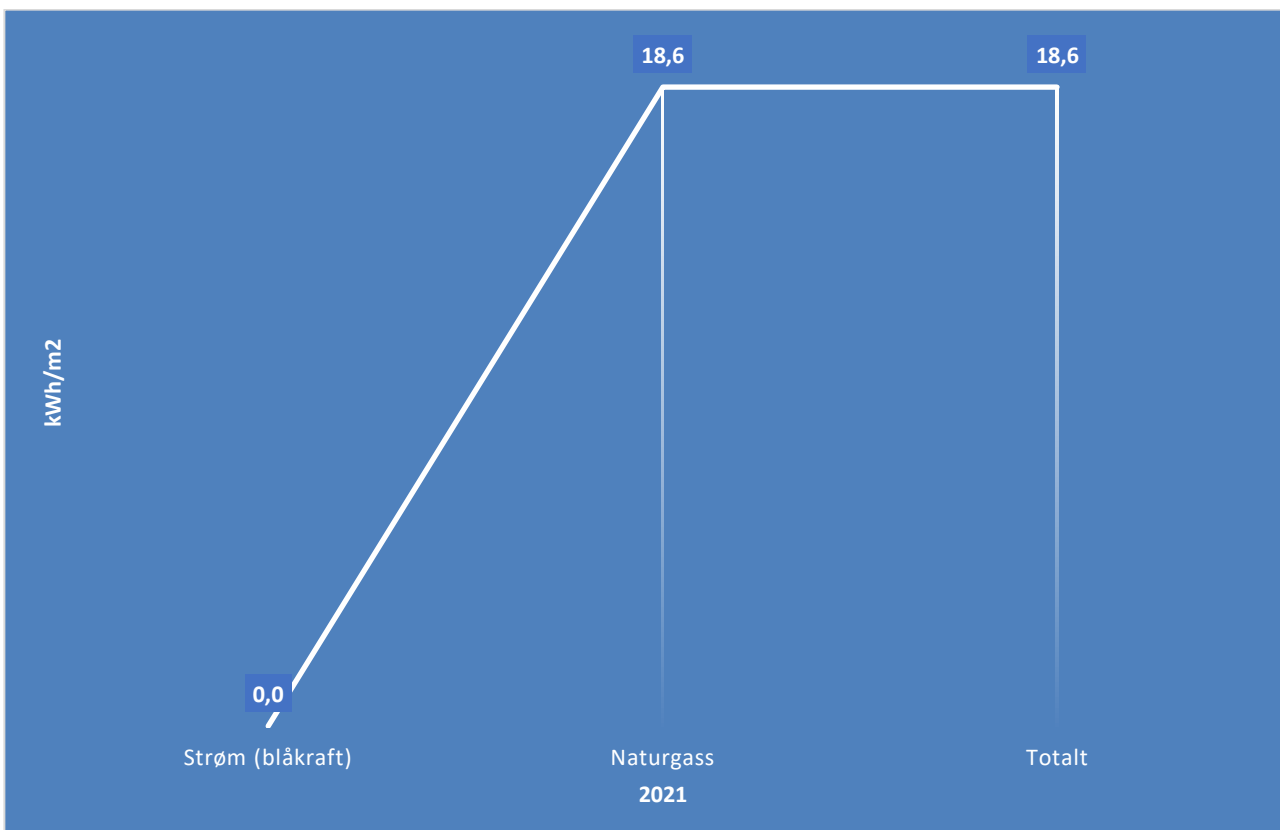
Vi ønsker å få til en økning på dette, og ser at flere aktører er i pågående sertifiseringsprosesser.

Energi

Energiforbruk



Energiforbruk pr. kvadratmeter



□ Kommentarer til Energi

Data er hentet fra Haugaland Kraft.

Subshore ligger i samme lokaler som Alltech og Renevo, og strømkost for hele bygget fordeles gjennom felleskostnader. I tillegg er hele bygget totalrenovert, og vi har installert kjeler for vannbåren varme, som i 2022 vil fyres ved hjelp av biogass, som vil gi oss et svært lavt fotavtrykk og et godt klimaregnskap.

Estimert energiforbruk i 2021 er;

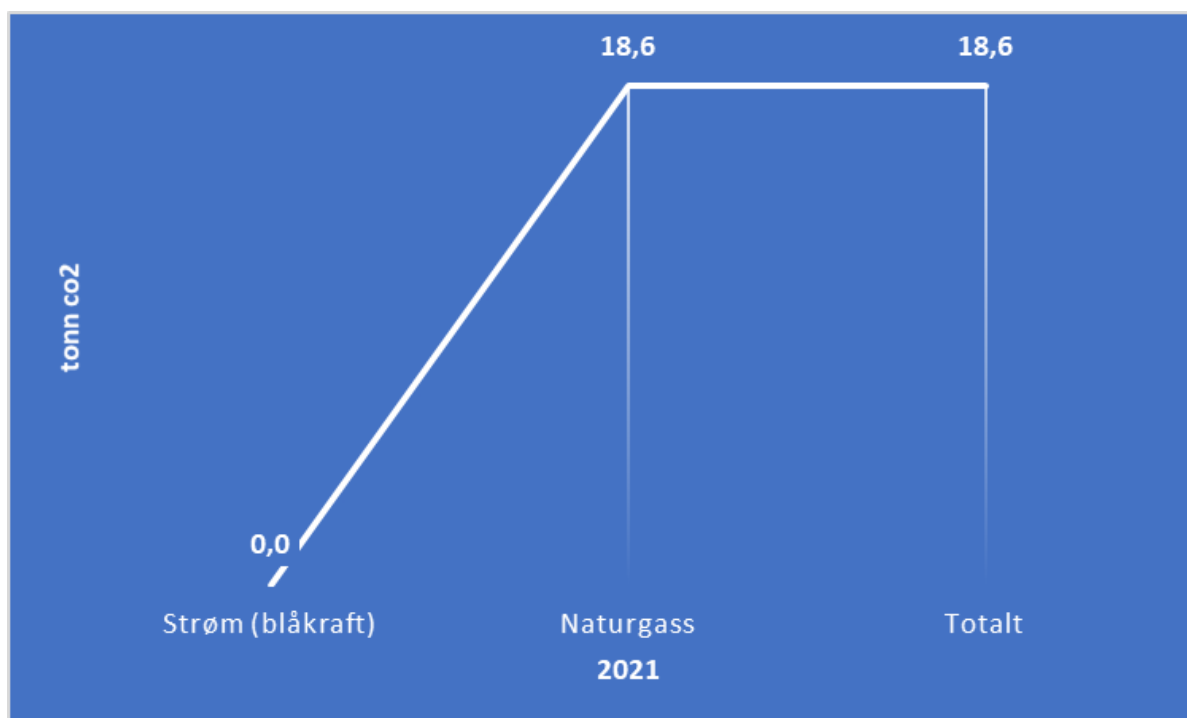
- Strøm = 17.642 kWh
- Naturgass = 5.445 sm³

Beregnet utslipp av CO₂, målt i henhold til systemgrensene til EU satt i RED II protokollen er;

- 18,6 tonn co₂
- Fra 2022 vil utslipp bli negative med minus 26,79 tonn co₂ som følge av overgang til Biogass fra Renevo (se egen utarbeidet rapport fra Renevo).

□ Klimaregnskap

CO₂ totalt



▯ Gjennomførte tiltak

Arbeidsmiljø

Utarbeiding av Subshore sin bærekraftsplakat, der 12 av FN's bærekraftsmål er identifisert som påvirkbare for selskapet. Innføring av årshjul for kontinuerlig arbeid med definerte bærekraftsmål.

Det vurderes en implementering av digitalt verktøy for dynamisk måling av medarbeidertilfredshet, så som Winningtemp. Beslutning i 2022.

Innkjøp og materialbruk

Fokus på å velge miljømerkede produkter.

Forsøker primært å benytte leverandører som er miljøsertifisert.

Avfall

Kildesorterer EE avfall, papir, papp, plast, trevirke og metall.

Energi

Rutine på å slå av unødvendige lys og varmekilder samt maskiner og utstyr. I tillegg til å ha inngått avtale med Renevo om levering av biogass, som vil redusere vårt miljøavtrykk vesentlig.

Transport

Følger regler/rutiner for transport som er utarbeidet for å redusere utslipp så mye som mulig.

Utslipp til luft og vann

Ikke aktuelt dette året. Men dette overvåkes og måles når vi har prosjekter i egenregi.

□ Handlingsplan

Miljøpolicy med konkrete mål for helse, miljø og sikkerhet

Som Norges ledende aktør innen salg- og distribusjon av overflateprodukter har Mal Proff målsatt seg til å jobbe for en mer bærekraftig verdikjede og en seriøs og trygg bransje. Vår virksomhet påvirker hele verdikjeden, fra hvilke produkter vi kjøper inn og selger, hvordan vi transporterer produktene, avfallshåndtering og arbeidsmiljø internt, hos våre leverandører og kunder.

Bærekraftige produkter og samfunnsansvar er en selvsagt del av kjøpsbeslutningen for mange av våre kunder. Fra en stadig større del av kundemassen har dette gått fra å være «kjekt å ha» til å bli et krav og en forventning. Vi jobber for at arbeidet med miljø/bærekraft, samfunnsansvar og selskapsstyring (ESG) blir en del integrert del av vårt daglig arbeid og rutiner.

Vi har utpekt følgende fokusområder i det første året av vårt videre arbeid;

- Bidra til at vi har mest mulig bærekraftige produkter. Utnytte samarbeidet med Renevo (tørris av bio-co2, m.m.)
- Effektiv og miljøvennlig transport (bytte ut til el-biler, utstyr til opplæringsformål i Subshoreskolen skal fortrinnsvis være elektriske.
- Bidra til et seriøst og trygt arbeidsliv



Mål 8: Fremme varig, inkluderende og bærekraftig økonomisk vekst, full sysselsetting og anstendig arbeid for alle



Mål 9: Bygge solid infrastruktur og fremme inkluderende og bærekraftig industrialisering og innovasjon



Mål 12: Sikre bærekraftige forbruks- og produksjonsmønstre

Arbeidsmiljø: Mål, sykefravær

Lavere enn 2 %

Arbeidsmiljø: Tiltak

Subshore er en inkluderende virksomhet som setter mangfold på agendaen i en rekrutteringsprosess. Inkludering handler om mangfold og vi ønsker å få med de målgruppene som ikke allerede er med i vår organisasjon, og å få med noen som ikke ligner på oss selv. Dette kan være flere unge, eldre, folk som er nye i Norge, folk som ikke har vært i arbeid tidligere. Det kan være å ansette flere av et underrepresentert kjønn, eller vise at vi er åpne for alle på tvers av funksjonsevne, religion eller livssyn, etnisitet, seksuell orientering, kjønnsidentitet, kjønnsuttrykk, alder, livssituasjon eller økonomi. Totalt i hele Subshore har vi til enhver tid mellom 5-10 forskjellige nasjonaliteter. Subshore rekrutterer alltid på bakgrunn av kompetanse og vurderer alltid muligheten for å ansette gjennom arbeidsrettede tiltak i NAV.

Subshore har et velfungerende arbeidsmiljø og har bygd en kultur som jobber for et fullt forsvarlig arbeidsmiljø i selskapet. Vi vil gjennomføre minimum 2 møter per med AMU/HVO/Klubb, med faste punkter på agenda i tillegg til saker som diskuteres og eventuelt blir vedtatt.

Subshore jobber for likestilling og mot diskriminering på grunn av kjønn, graviditet, permisjon ved fødsel eller adopsjon, omsorgsoppgaver, etnisitet, religion, livssyn, funksjonsnedsettelse, seksuell orientering, kjønnsidentitet og kjønnsuttrykk og kombinasjoner av disse grunnlagene.

Innkjøp og materialbruk: Tiltak

Vi vurderer bruk av leverandører der deres miljøpolitikk er en vesentlig del av utvelgelseskriteriene. Vi vurderer kontinuerlig medarbeidernes arbeidsoppgaver opp mot det reelle behovet for arbeidstøy. Kan alle ha samme type arbeidstøy eller er det noen oppgaver som krever spesiell bekledning? For eksempel på grunn av slitasje, sikkerhet eller værforhold.

Energi: Tiltak

Følge opp rutiner på slukking av unødvendige lys og varmekilder samt maskiner og utstyr. Overgang til Renevo Biogass.

Transport: Tiltak

Følge rutiner og regler utarbeidet i forbindelse med transport og reiser.

Avfall: Tiltak

Kildesortering av alt avfall.

Utslipp til luft og vann: Mål

Ikke aktuelt med evaluering dette året. Overordnet mål om null utslipp beholdes.